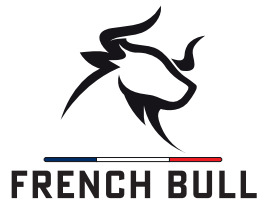
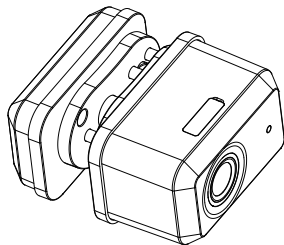


# VERROU DE PONTET TACTILE

## NOTICE D'UTILISATION



FRB-001

## Introduction

Chère Cliente, cher Client,

Nous vous remercions d'avoir acheté notre produit. Pour garantir une utilisation correcte de ce produit, veuillez lire attentivement ce manuel avant de l'utiliser.

Lorsque vous aurez lu l'intégralité du manuel, nous vous recommandons de le conserver dans un endroit sûr afin de pouvoir vous y référer ultérieurement. Cela vous permettra de continuer à utiliser le produit.

Dans un premier temps, n'importe quelle empreinte digitale peut déverrouiller la serrure. Cependant, une fois qu'une empreinte digitale est enregistrée, la serrure ne répondra qu'aux empreintes digitales enregistrées et ne pourra pas être déverrouillée par d'autres empreintes digitales non enregistrées.

## Contenu

### 1. Présentation du produit

1.1 Caractéristique du produit

1.2 Liste d'emballage

### 2. Capteur Biométrique

### 3. Enregistrement Biométrique

3.1 Enregistrement Biométrique Administrateur

3.2 Ajout d'un Utilisateur

3.3 Suppression d'un Utilisateur

### 4. Réglage d'usine

5. Instruction de Charge

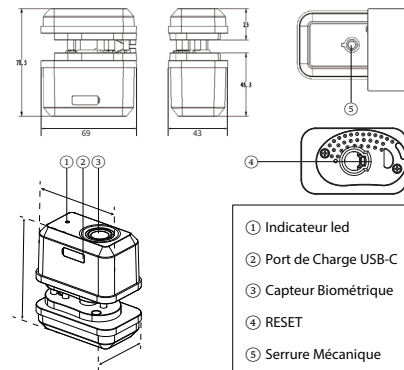
6. Information Produit

6.1 Caractéristiques du produit

6.2 Paramètres produit

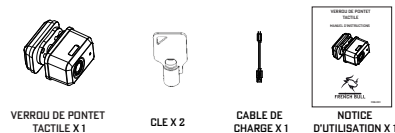
## 1. Présentation du produit

### 1.1 Caractéristique du produit



- ① Indicateur led
- ② Port de Charge USB-C
- ③ Capteur Biométrique
- ④ RESET
- ⑤ Serrure Mécanique

### 1.2 Liste d'emballage



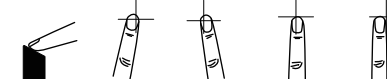
1

## 2. Capteur Biométrique

Lecture correcte



Lecture incorrecte



Note:

1. Lors de la saisie des empreintes digitales, veuillez placer votre doigt sur le capteur biométrique en suivant la méthode correcte mentionnée ci-dessus. Il est important de noter que si votre doigt est excessivement sec ou si la peau est endommagée ou usée, cela peut affecter le processus de déverrouillage et la saisie de l'empreinte digitale peut échouer.

2. Si le voyant rouge s'allume lors de la pression, veuillez ajuster la position de votre doigt et poursuivre la saisie de l'empreinte digitale.

3. Si aucune pression n'est exercée sur le capteur biométrique au cours de la procédure d'enregistrement, le système s'arrête après un délai de 30 secondes. Pour continuer, vous devrez relancer la procédure d'enregistrement.

2

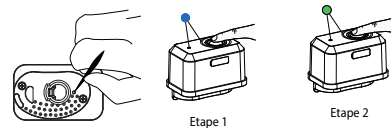
## 3. Enregistrement Biométrique

### 3.1 Enregistrement Biométrique Administrateur

Méthode A : Réglage à l'aide du bouton RESET

Étape 1 : Cliquez une fois sur le bouton « RESET », la lumière bleue s'allume.

Étape 2 : Pendant la procédure, saisissez six fois l'empreinte digitale vierge que vous souhaitez enregistrer en tant qu'empreinte digitale de l'administrateur. Pour chaque saisie réussie, la lumière verte clignote une fois, la fréquence de clignotement de la lumière bleue ralentit une fois, et la configuration est réussie.

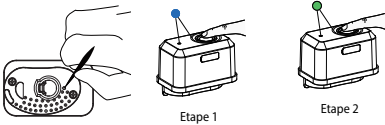


Méthode B : Configuration à l'aide d'une empreinte digitale vierge

Étape 1 : Déverrouillez la serrure à l'aide d'une empreinte digitale, et ne déplacez pas l'empreinte jusqu'à ce que la lumière bleue s'allume.

3

Étape 2 : Pendant la procédure, saisissez six fois l'empreinte digitale vierge que vous souhaitez enregistrer en tant qu'empreinte digitale de l'administrateur. Pour chaque saisie réussie, la lumière verte clignote une fois, la fréquence de clignotement de la lumière bleue ralentit une fois, et la configuration est réussie.



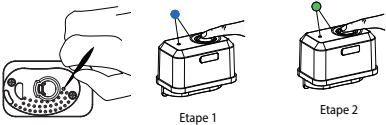
### 3.2 Ajout d'un Utilisateur

Méthode A : Réglage avec le bouton RESET

Étape 1 : Cliquez une fois sur le bouton « RESET », la lumière bleue s'allume.

Étape 2 : Saisir l'empreinte digitale de l'administrateur, et le voyant vert s'allume.

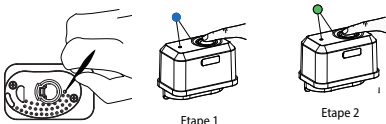
Étape 3 : Pendant la procédure, saisissez six fois une empreinte digitale vierge que vous souhaitez enregistrer en tant qu'empreinte digitale de l'utilisateur. Pour chaque saisie réussie, la lumière verte clignote une fois, la fréquence de clignotement de la lumière bleue ralentit une fois, et la configuration est réussie.



Méthode B : Configuration avec l'empreinte digitale de l'administrateur

Étape 1 : Déverrouiller la serrure avec l'empreinte digitale de l'administrateur, et ne pas déplacer l'empreinte digitale jusqu'à ce que la lumière bleue brille.

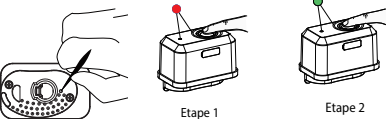
Étape 2 : Pendant la procédure, saisissez six fois une empreinte digitale vierge que vous souhaitez enregistrer en tant qu'empreinte digitale de l'utilisateur. Pour chaque saisie réussie, la lumière verte clignote une fois, la fréquence de clignotement de la lumière bleue ralentit une fois, et la configuration est réussie.



### 3.3 Suppression d'un Utilisateur

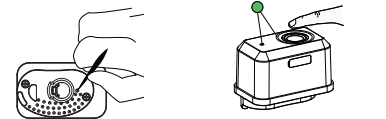
Étape 1 : Cliquez deux fois sur le bouton « RESET », la lumière rouge s'allume rapidement.

Étape 2 : Saisissez l'empreinte digitale de l'administrateur et le voyant vert s'allume une fois, toutes les empreintes digitales de l'utilisateur sont supprimées.



### 4. Réglage d'usine

Appuyez longuement sur le bouton « RESET » pendant 5 secondes, le voyant vert s'allume deux fois et le moteur tourne. La serrure est alors réinitialisée avec succès et toutes les empreintes digitales sont effacées.



### 5. Instruction de Charge

Batterie Faible : Lorsque la batterie du verrou est inférieure à 3,6 V, la lumière bleue brille pendant 7 fois après l'opération de déverrouillage/verrouillage. Cela signifie que la batterie de la serrure est basse et qu'il faut la recharger.

En cours de charge : Les lumières rouge, verte et bleue clignotent alternativement pendant la charge.

Chargement complet : Le voyant vert continue de s'allumer après la charge complète.

### 6. Information Produit

#### 6.1 Caractéristiques du produit

1. Méthode de déverrouillage : Empreinte digitale + clé mécanique
2. Capacité d'empreintes digitales : 1 administrateur et 49 utilisateurs
3. Interface de chargement : Type USB-C
4. Durée de veille : 1 an
5. Matériaux : Alliage de zinc

### 6.2 Paramètres produit

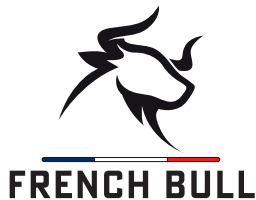
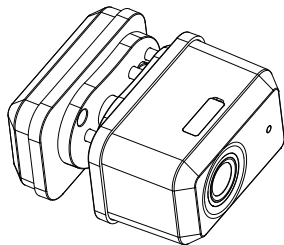
Power Supply	430mAh Lithium Battery
Static Current	<20uA
Standby Current	<50mA
Stall Current	<350mA
Load Current	<100mA
Alarm Voltage	≤3.6V
Working Temperature	-20°C ~ 60°C
Storage Temperature	-20°C ~ 60°C
Working Humidity	10%~90%RH



V.1: TLa230905E

## SMART TRIGGER LOCK

## INSTRUCTION MANUAL



FRB-001

## Introduction

Dear customer

Thank you for purchasing our product. To ensure proper usage of this product, please carefully read this manuel before using it.

If you have read the entire manual, we recommend to keep it in a safe place for future reference. This will be beneficial for your continued use of the product.

In the initial state, any fingerprint can unlock the lock. However, once a fingerprint is registered, the lock will only respond to the registered fingerprints and not be unlocked by any other unregistered fingerprints.

## Content

## 1. Product introduction

1.1 Product Instruction

1.2 Product List

## 2. Fingerprint reading

## 3. Fingerprint operation

3.1 Register the admin's fingerprint

3.2 Add the user's fingerprint

3.3 Delete the user's fingerprint

## 4. Factory setup

## 5. Charging instruction

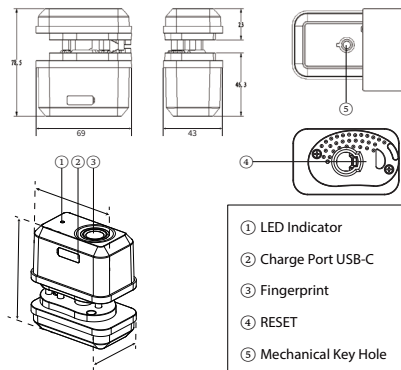
## 6. Product information

6.1 Product Specifications

6.2 Product Parameters

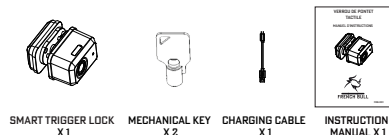
## 1. Product introduction

## 1.1 Product instruction



- ① LED Indicator
- ② Charge Port USB-C
- ③ Fingerprint
- ④ RESET
- ⑤ Mechanical Key Hole

## 1.2 Liste des produits



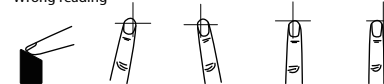
1

## 2. Fingerprint reading

Correct reading



Wrong reading



Note:

1. When entering fingerprints, please place your finger on the fingerprint module following the correct method mentioned above. It is important to note that if your finger is excessively dry or if the skin is damaged or worn, it may affect the unlocking process, and the fingerprint entry may fail.

2. If the red light illuminates while pressing, please adjust the position of your finger and continue with the fingerprint entry.

3. If there is no fingerprint pressing action during the registration process, the process will be canceled after a timeout of 30 seconds. To proceed, you will need to re-start the whole registration process.

2

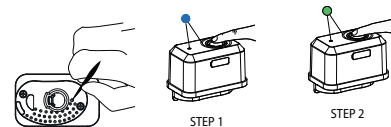
## 3. Fingerprint Operation

## 3.1 Register the admin's fingerprint

Way A: Set with the RESET button.

Step 1: Click the "RESET" button one time, which will enlight the blue light.

Step 2: During the shining, input one blank fingerprint that you wish to register as the admin's fingerprint for 6 times. For each successful input, the green light flashes once, the blue light blinking frequency slows down once, and the configuration is successful when six acquisition times are completed.

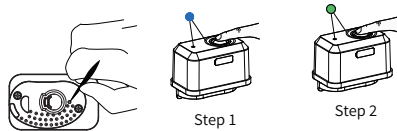


Way B: Set with blank fingerprint.

Step 1: Unlock the lock with any fingerprint, and do not move away the fingerprint until the blue light lights up..

3

**Step 2:** During the shining, input one blank fingerprint that you wish to register as the admin's fingerprint for 6 times. For each successful input, the green light flashes once, the blue light blinking frequency slows down once, and the configuration is successful when six acquisition times are completed.



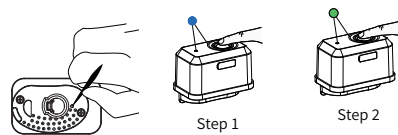
### 3.2 Add the user's fingerprint

**Way A:** Set with the RESET Button

**Step 1:** Click on the "RESET" button one time, which will enlight the blue light.

**Step 2:** Input the admin's fingerprint, and the green light will shine.

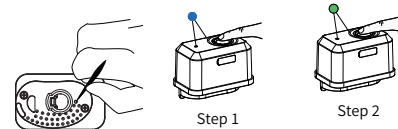
**Step 3:** During the shining, input one blank fingerprint that you wish to register as the user's fingerprint for 6 times. For each successful input, the green light flashes once, the blue light blinking frequency slows down once, and the configuration is successful when six acquisition times are completed.



**Way B:** Set with the admin's fingerprint.

**Step 1:** Unlock the lock with the admin's fingerprint, and do not move away the fingerprint until the blue lights up.

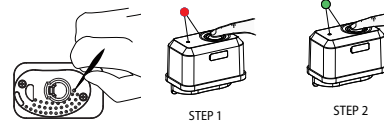
**Step 2:** During the shining, input one blank fingerprint that you wish to register as the user's fingerprint for 6 times. For each successful input, the green light flashes once, the blue light blinking frequency slows down once, and the configuration is successful when six acquisition times are completed.



### 3.3 Delete the user's fingerprint

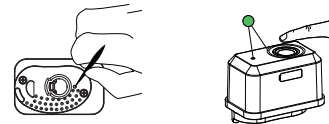
**Step 1:** Click the "RESET" button twice, which will quickly enlight the red light.

**Step 2:** Input the admin's fingerprint, and the green light will shine one time and all user fingerprints will be deleted.



## 4. Factory setup

Long press the "RESET" button for 5 seconds, the green light will lights up twice and the motor will start running. Which will reset the lock successfully and delete all the fingerprints.



## 5. Charging instruction

**Low Voltage:**

When the lock is under 3.6 V, the blue light will lights up 7 times after unlocking/locking operation which means the lock is under low voltage. Please charge in time.

**In charge:**

The red, green and blue lights will alternately flash during charging.

**Fully Charged:**

The green light will stay enlightened when fully charged.

## 6. Product information

### 6.1 Product Specifications

1. **Unlocking method:** Fingerprint + Mechanical Key
2. **Fingerprint capacity:** 50 Fingerprints (1 Admin & 49 Users)
3. **Charging interface:** USB Type-C
4. **Standby time:** 1 Year
5. **Materials:** Zinc Alloy

### 6.2 Product parameters

Power Supply	430mAH Lithium Battery
Static Current	<20uA
Standby Current	<50mA
Stall Current	<350mA
Load Current	<100mA
Alarm Voltage	≤3.6V
Working Temperature	-20°C ~ 60°C
Storage Temperature	-20°C ~ 60°C
Working Humidity	10%~90%RH



V.1: TL230905E